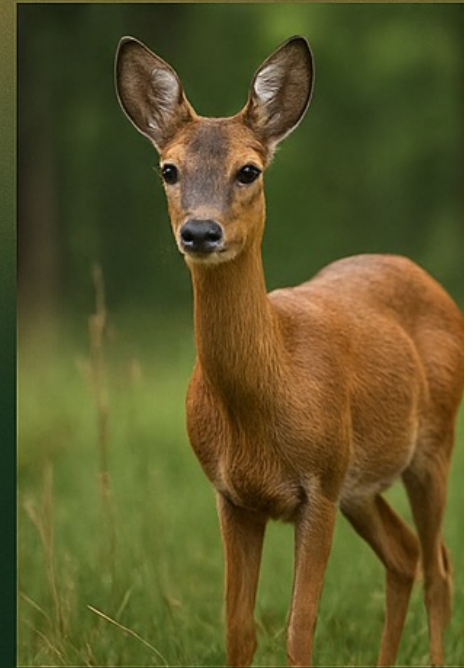


---

Maya Mayer  
Cicero Gymnasium

# Wofür brauchen wir eigentlich den Wald?



---

# Gliederung

1. Wald und Mensch
2. Wald und Tier
3. Baumarten
4. Holzarten
5. Vielfältige Holznutzung
6. Waldpflege
7. Forstwirtschaft
8. Forsttechnologie
9. Waldberufe
10. Freizeit im Wald
11. Wald und Klima
12. Waldprobleme und Herausforderungen
13. Zukunft des Waldes



# 1. Wald und Mensch







# 1. Wald und Mensch

Bäume tragen dazu bei, die Luft zu reinigen und Lärm zu dämpfen. Dadurch wird der Wald zu einem wichtigen Ort der Entspannung. Er lädt zu unterschiedlichen Aktivitäten ein – ob zu Fuß, mit dem Fahrrad oder zu Pferd. Gleichzeitig ist er Spiel- und Bewegungsraum, aber auch ein Platz, an dem man Ruhe und Natur genießen kann. Viele Menschen nutzen ihn, um Abstand vom Alltag zu gewinnen – beim Spaziergehen, Wandern, Joggen, Radfahren oder beim bewussten Beobachten der Natur. Damit dies möglich bleibt, kümmern sich Försterinnen und Förster um die Pflege und den Erhalt der Wälder und leisten so auch einen Beitrag zum Wohlbefinden und zur Gesundheit der Bevölkerung.

## 2. Wald und Tier





## 2. Wald und Tier

Auch in einer dicht besiedelten Umgebung zählt der Wald zu den natürlichsten Lebensräumen. Er bildet ein wichtiges Ökosystem und bietet unzähligen Tier- und Pflanzenarten ein Zuhause. Damit die Vielfalt an Arten – die sogenannte Biodiversität – erhalten bleibt, spielt die Art der Nutzung eine große Rolle. So können durch bestimmte forstliche Maßnahmen Flächen entstehen, die licht- und wärmeliebenden Arten Lebensraum geben. Ebenso wichtig sind abgestorbene Bäume: Lässt man sie gezielt stehen oder liegen, entwickeln sie sich zu wertvollen Rückzugsorten für Insekten, Vögel und Pilze.



# 3. Baumarten

## Nadelbäume



# 3. Baumarten

## Nadelbäume



# 3. Baumarten

## Laubbäume





# 4. Holzarten



Holz ist nicht gleich Holz – jede Art hat ihre eigenen Eigenschaften und Verwendungszwecke. Nadelhölzer sind meist weicher und wachsen schneller, Laubhölzer dagegen härter und langlebiger. Auch im Inneren gibt es Unterschiede: Splintholz, Kernholz, Reifholz und Kernreifholz zeigen, wie vielfältig Holz aufgebaut sein kann – vom hellen, jungen Splintholz bis zum dunklen, festen Kern.

# 5. Vielfältige Holznutzung





# 5. Vielfältige Holznutzung



Aus Holz entstehen Möbel, Häuser, Papier, Kleidung und sogar Zahnbürsten. Die Nutzung hängt von der Holzart ab: Weiches Nadelholz eignet sich gut für Bauholz oder Papier, während hartes Laubholz für Möbel oder Fußböden verwendet wird. Holz ist ein Rohstoff, den wir im Alltag überall wiederfinden – oft ohne es zu bemerken.

Holz steckt also in mehr Produkten, als man denkt: in Papier, Möbeln, Kleidung, Verpackungen, Küchenrollen oder Bleistiften. Selbst Stoffe aus Viskose werden aus Holzfasern gewonnen. Der Wald begleitet uns also überall – von der Schule bis nach Hause.

# 6. Waldpflege





# 6. Waldpflege



# 6. Waldpflege

Damit der Wald gesund bleibt, wird er gepflegt. Förster:innen pflanzen junge Bäume, entfernen kranke oder zu dicht stehende Exemplare und achten auf einen ausgewogenen Mischwald. Ziel ist es, den Wald langfristig zu erhalten – für Tiere, Pflanzen und uns Menschen gleichermaßen.

# 6. Waldpflege

Manchmal sieht man, wie sie Bäume mit bunten Farbpunkten ansprühen – das sind Markierungen. Sie zeigen zum Beispiel, welche Bäume gefällt werden sollen, weil sie krank oder zu alt sind, und welche stehen bleiben, um Schatten zu spenden oder Samen zu tragen.

Mit Lupen oder Messgeräten untersuchen Förster:innen Blätter, Rinde oder Insekten, um Krankheiten, Schädlinge oder Umweltschäden früh zu erkennen. So können sie den Wald gezielt schützen und pflegen – damit er stark bleibt und weiterwachsen kann.



# 7. Forstwirtschaft



# 7. Forstwirtschaft



# 7. Forstwirtschaft

Der Wald stellt mit Holz einen nachwachsenden, natürlichen Rohstoff bereit. Um Bäume zur Holzgewinnung zu fällen, ist jedoch eine Genehmigung erforderlich. Laut Waldgesetz muss die Bewirtschaftung stets nachhaltig und naturnah erfolgen. Der überwiegende Teil des Holzes gelangt anschließend in Sägewerke und wird vor allem für den Bau genutzt. Darüber hinaus dient Holz auch als Energiequelle, zum Beispiel zum Heizen. Ein kleinerer Anteil wird industriell weiterverarbeitet. Damit ist der Wald nicht nur ein Lieferant von Rohstoffen, sondern auch ein bedeutender Wirtschaftsfaktor und Arbeitsplatz.



# 7. Forstwirtschaft

Holz zu ernten bedeutet Verantwortung: Nur so viel zu schlagen, wie nachwächst. Mit modernen Maschinen wird gefällt, entastet und transportiert. Dabei achten Forstarbeiter:innen darauf, den Boden und junge Pflanzen zu schonen. Nachhaltige Holzernte ist ein wichtiger Teil des Kreislaufs von Nutzung und Erneuerung.

# 7. Forstwirtschaft

Nachhaltige Forstwirtschaft heißt: Der Wald soll auch in Zukunft bestehen. Deshalb wird nur so viel Holz genutzt, wie nachwächst. Mischwälder, Aufforstungen und Naturschutzgebiete helfen, das Gleichgewicht zu bewahren. So bleibt der Wald Lebensraum, Klimaschützer und Wirtschaftsfaktor zugleich.

# 8. Forsttechnologie





# 8. Forsttechnologie

Heute unterstützen Hightech-Maschinen die Arbeit im Wald: Harvester fällen und entasten Bäume, Rückezüge transportieren Holz, Drohnen kartieren Waldflächen. Computerprogramme helfen, Bäume zu erfassen oder Schäden zu erkennen. Technik macht die Forstwirtschaft effizienter – aber auch nachhaltiger.

# 9. Waldberufe



# 9. Waldberufe

Im Wald arbeiten viele Menschen mit ganz unterschiedlichen Aufgaben: Förster:innen überwachen das Wachstum, Waldarbeiter:innen fällen und pflanzen, Wissenschaftler:innen erforschen den Klimawandel, und Techniker:innen steuern Maschinen. Der Wald bietet Arbeitsplätze, die Natur und Technik verbinden.



# 10. Freizeit im Wald



# 10. Freizeit im Wald

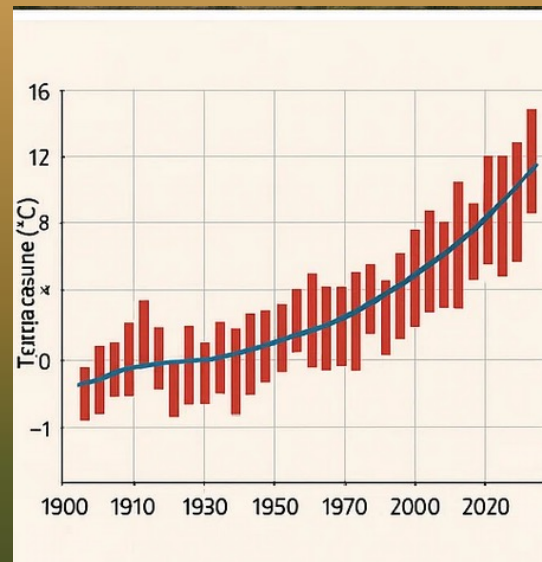


# 10. Freizeit im Wald

Ob Wandern, Radfahren oder einfach nur tief durchatmen – im Wald tanken wir Energie. Er bietet Ruhe, Schatten und frische Luft. Wer sich im Wald bewegt, tut etwas für seine Gesundheit und lernt die Natur mit allen Sinnen kennen. Der Wald ist unsere grüne Auszeit vom Alltag.



# 11. Wald und Klima



# 11. Wald und Klima



# 11. Wald und Klima

Unsere Wälder stehen unter Druck: Längere Trockenzeiten, Stürme, Schädlinge und Brände setzen ihnen zu. Besonders Fichtenwälder leiden stark. Forschende und Förster:innen suchen Wege, den Wald widerstandsfähiger zu machen – zum Beispiel durch Mischwälder und neue Baumarten.



# 12. Waldprobleme und Herausforderungen





# 12. Waldprobleme und Herausforderungen



# 12. Waldprobleme und Herausforderungen

Unsere Wälder stehen unter Druck: Längere Trockenzeiten, Stürme, Schädlinge und Brände setzen ihnen zu. Besonders Fichtenwälder leiden stark. Forschende und Förster:innen suchen Wege, den Wald widerstandsfähiger zu machen – zum Beispiel durch Mischwälder und neue Baumarten.

# 13. Zukunft des Waldes



# 13. Zukunft des Waldes





# 13. Zukunft des Waldes

Wie sieht der Wald von morgen aus? Wahrscheinlich vielfältiger, gemischter und besser geschützt.

Aufforstungsprojekte, nachhaltige Nutzung und digitale Überwachung helfen, ihn zu erhalten. Jeder von uns kann etwas beitragen – durch bewusstes Konsumverhalten, Recycling und Wertschätzung für diesen einzigartigen Lebensraum.

# 14. Richtiges Verhalten im Wald



# 14. Richtiges Verhalten im Wald

Wenn wir im Wald unterwegs sind, sind wir eigentlich nur zu Besuch – denn hier leben unzählige Tiere und Pflanzen. Damit der Wald gesund bleibt, gibt es ein paar einfache Regeln: Wir bleiben auf den Wegen, damit junge Pflanzen nicht zertrampelt werden. Müll nehmen wir natürlich wieder mit, damit nichts liegen bleibt, was dem Wald schadet. Hunde sollten an der Leine bleiben, damit Wildtiere nicht aufgeschreckt werden. Und wenn wir Tiere sehen, dann beobachten wir sie lieber still aus der Ferne. So können wir alle dazu beitragen, dass der Wald ein Ort bleibt, an dem sich Menschen, Tiere und Pflanzen wohlfühlen.

## Bildquellen: alle mit KI [SORA] erstellt

### Prompts:

**Folie 2:** Erstelle eine Collage auf einem warmen Farbverlauf-Hintergrund [orange zu dunkelgrün]. Die Collage soll mehrere rechteckige Fotos enthalten: oben eine Familie, die gemeinsam im Wald joggt, in der Mitte oben eine Gruppe von Menschen, die im Wald zusammensitzt, links oben eine Aussicht über Wälder mit Sonnenuntergang und Nebel, unten verschiedene Waldtiere: ein Wildschwein, ein Fuchs, ein Hirsch mit Geweih, und ein Reh. Die Fotos sollen wie auf einem Schulposter angeordnet sein, mit deutlicher Trennung zwischen den Bildern. Stil: realistische Fotos, sachlich, lehrbuchartig.

**Folie 4:** Erstelle ein Poster auf einem warmen Farbverlauf-Hintergrund [orange zu dunkelgrün]. Darunter ein rechteckiges Foto: Zwei Menschen fahren mit Fahrrädern durch den Wald, beide tragen Fahrradhelme, sportliche Kleidung und fahren nebeneinander auf einem Waldweg. Rechts und links am Weg liegen gestapelte Holzstämmе. Stil: realistische Fotografie, sachlich, lehrbuchartig, Schulposter-Optik.

**Folie 5:** Erstelle eine Collage aus 6 realistischen Fotos zum Thema Bedeutung des Waldes für Mensch und Natur: dichter Mischwald, klarer Bach im Wald, Familie beim Spaziergang im Wald, Tiere im Wald [Hirsch, Fuchs], Sonnenstrahlen durch Bäume, Wald als Schutz vor Erosion [Hang mit Baumwurzeln]. Stil: fotorealistisch

**Folien 7, 21:** Erstelle eine Collage mit mehreren rechteckigen Fotos, die die verschiedenen Funktionen und Nutzungen des Waldes darstellen. Enthalten sein sollen: ein Buntspecht am Baum, ein alter, mächtiger Baum, ein Mensch in Schutzkleidung mit Kettensäge, der einen liegenden Baum sägt, ein Hirsch mit Geweih, ein Reh.

**Folien 9, 10, 11:** Erstelle ein lehrbuchartiges Poster mit Holzarten. Laubhölzer und Nadelhölzer: Bilder von stilisierten Bäumen im Wald, wie sie in Deutschland häufig vorkommen. Stil: klare Schaubild-Grafik, bunte Pfeile [rot und gelb], sachlich, didaktisch, Schulbuchoptik.

**Folie 12:** Erstelle eine realistische Illustration von Holzquerschnitten. Deutlich sichtbare Jahresringe, gleichmäßig hellbraun gefärbt, ohne klar abgegrenztes Kern- oder Splintholz. Beschrifte das Bild unten mit Reifholzbaum [z. B. Linde, Rotbuche, Fichte, Tanne]. Stil: sachlich, wissenschaftlich, lehrbuchartig, klare Darstellung.

**Folien 14, 15:** Erstelle eine Collage mit mehreren rechteckigen Fotos, die die verschiedenen Funktionen und Nutzungen des Waldes darstellen. Enthalten sein sollen: ein Foto von Holzspielzeug, ein Bild eines Stapels Papier, eine Küchenrolle, ein Holzhaus, ein Foto von Viskosegarn,

**Folien 17, 18:** Forstwirtschaft: Pflege und Erhaltung, Prompt: „Collage aus 6 Bildern zum Thema Waldpflege: Forstarbeiter pflanzt junge Bäume, Förster markiert Bäume mit Farbe, Waldwege werden gepflegt, Schädlingskontrolle im Wald, Wildschutzzaun, Mischwald-Aufforstung. Stil: fotorealistisch.

**Folien 22, 26:** Forstwirtschaft: Technik und Maschinen; Prompt: „Collage aus 6 Bildern zu Forstmaschinen: Harvester im Einsatz, Rückezug mit Holzstämmen, Motorsäge, Wissenschaftler mit Messgerät im Wald. Stil: realistische Fotos, Drohne über Waldgebiet, moderne Forsttechnik im Sägewerk, GPS-Karte für Waldbewirtschaftung. Stil: realistisch, sachlich, Schulbuchgrafik.



---

**Folie 28:** Wald als Arbeitgeber – Berufe rund um den Forst; Prompt: „Collage aus 6 Bildern zu Waldberufen: Förster im Wald, Holzfällerteam

**Folien 30, 31:** Wald und Erholung – Freizeit im Grünen; Prompt: Collage aus 6 Bildern zur Erholung im Wald: Familie beim Spaziergang, Jogger im Wald, Mountainbiker, Picknick im Wald, Kind klettert auf Baumstamm, Wanderer mit Rucksack auf Waldweg. Stil: realistische Fotos, freundlich, lehrbuchartig.

**Folien 33, 34:** Herausforderungen: Klimawandel, Schädlinge, Waldbrände; Prompt: Collage aus 6 Bildern zu Waldproblemen: Borkenkäfer unter Baumrinde, abgestorbene Fichtenfläche, Waldbrand mit Rauch, Sturmschäden im Wald, Klimadiagramm mit steigenden Temperaturen, Förster begutachtet kranke Bäume. Stil: realistisch, sachlich, lehrbuchartig.

**Folien 36, 37:** Erstelle eine realistische Collage aus sechs bis acht Fotos, die verschiedene Folgen des Klimawandels im Wald zeigen: abgestorbene Fichten mit braunen Nadeln, Borkenkäfer auf Baumrinde, Nahaufnahme, Waldbrand oder Rauch über einer Waldfläche, trockener Waldboden mit Rissen, Sturmholz – umgestürzte Bäume, Stil: realistische Naturfotografie, lehrbuchartig, sachlich, ohne Text oder Beschriftung, gleichmäßige Lichtstimmung.

**Folien 39, 40:** Zukunft des Waldes – Perspektiven; Prompt: Collage aus 6 Bildern zur Zukunft des Waldes: Aufforstungsprojekte mit Kindern, nachhaltige Holzwirtschaft, Wald als Naherholungsgebiet, moderne Technik für Waldschutz, Biodiversität im Mischwald, Symbolische Darstellung ‚Wald für kommende Generationen‘. Stil: realistisch, sachlich, lehrbuchartig, hoffnungsvoll.

**Folie 42:** Fotorealistische Collage aus vier Bildern zum richtigen Verhalten im Wald: Wanderer auf festem Weg, Kind sammelt Müll in der Natur, Hund läuft an der Leine, Gruppe beobachtet Tiere aus der Ferne. Stil: realistische Fotos mit natürlichem Licht, respektvoller Umgang mit der Natur, keine Beschriftung.

---